

가스사고가 발생하면 119나
한국가스안전공사(1544-4500)로
연락하시면 됩니다.

생활 속 안전위험요소!
안전신문고로 신고해 주세요~

www.safepeople.go.kr

내 생활 속의 안전을 위협하는 요소를 언제, 어디서나 편리하게
안전신문고로 신고하여 제거할 수 있습니다.



가스냄새가 나면
환기부터!

가스안전 길잡이

가스안전
가족사랑



목 차

1 한국어

9 English

17 中国語

25 Thai

33 Vietnamese

41 Русский

국민과 함께, 안전과 함께 더 안전하고 행복한 대한민국을 만들어 가겠습니다.

국민의 안전을 지키는 것, 행복이라는 가치를 만드는 것입니다.
한국가스안전공사가 추구하는 최고의 가치는
국민의 안전과 행복입니다.

함께해요! 가스안전!



연료가스는 어떤 것이 있나요?

LPG



공기보다 무거운 액화석유가스

* LPG 즉 액화석유가스는 용기에 의하여 공급받는 가스입니다. 프로판과 부탄이 주성분으로서 공기보다 무겁기 때문에 가스가 새면 바닥 등 낮은 곳에 고이게 됩니다.

- 가스누출시 출입문을 열어 환기를 시켜야 합니다.
- 비중 : 공기보다 약 1.5 ~ 2배 무겁습니다.
- 열량 : 11,800~12,000 kcal/kg
- 연소시에는 소비하는 가스량의 약 30배가 넘는 공기를 필요로 합니다.



LNG(도시가스)

공기보다 가벼운 천연가스

* LNG 즉 액화천연가스는 주로 도시가스 연료로 사용됩니다. 메탄이 주성분으로서 공기보다 가볍기 때문에 가스가 새면 위쪽으로 올라가게 됩니다.

- 가스누출시 창문을 열어 환기를 시켜야 합니다.
- 비중 : 공기보다 약 0.55배 가볍습니다.
- 열량 : 10,100~10,600 kcal/Nm2
- 연소시에는 소비하는 가스량의 약 12배가 넘는 공기를 필요로 합니다.



가스레인지 안전하게 사용하기!



만약, 가스가 새면?

※ 가스사고 신고는 119나 한국가스안전공사(1544-4500)로 연락하시면 됩니다.

사용전 실내환기



* 가스불을 켜기 전 가스냄새가 나지 않은지 살펴보고 창문을 열어 환기를 충분히 해야 합니다.

사용중 점화확인



* 점화할 때에는 확실히 불이 붙었는지 확인해야 합니다. (파란불꽃인지 확인!)

사용후 밸브잠금



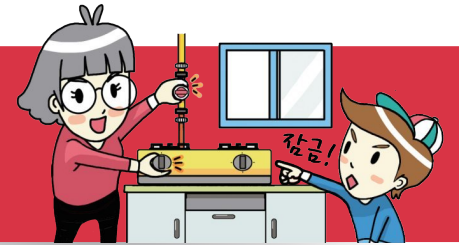
* 연소기 콕, 중간밸브를 모두 잠가야 안전 합니다.

평상시 누출점검



* 호스와 연소기 등의 이음매와 호스에서 가스가 새지 않는지 비눗물이나 점검액 등으로 점검해야 합니다.

1 밸브잠금



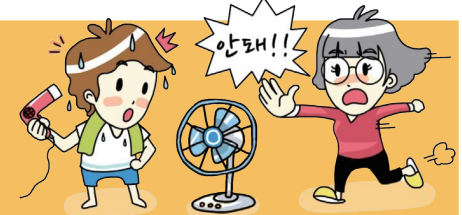
* 연소기 콕, 중간밸브, 용기밸브(도시가스인 경우에는 계량기에 부착된 메인밸브)를 잠급니다.

2 환기



* 창문과 출입문을 열고 환기를 충분히 시킵니다.

3 화기조심



* 화기를 멀리하고 전기기구를 절대로 만져서는 안됩니다. (전기스파크는 폭발의 원인이 될 수 있습니다.)

4 안전점검



* 가스공급업체에 연락하여 안전점검을 받은 후 사용해야 안전합니다.

이사할때 가스시설 막음조치!



이사철

* 가스시설을 철거하거나 설치할 때는 반드시 가스전문가에게 의뢰해야 합니다.



이사 3일전 막음조치 신청!

- 도시가스 → 지역관리소
- LPG가스 → 가스판매점
- 가스전문시공사



* 이사와서는 '꼭' 가스시설 안전점검!

* 알고가세요!!

- ① 도시가스 사용가구 이사시 가스레인지 철거비용 무료, 설치비용 유료
- ② 전기 인덕션 교체 시에도 막음조치 신청

부탄캔 안전하게 사용하기!

여름철

* 부탄캔 폭발사고의 주요 원인은 사용자 취급부주의!
반드시 안전수칙을 준수해야 폭발사고를 예방할 수 있습니다.

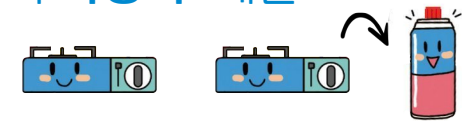


휴대용 가스레인지 안전사용 수칙

- 삼발이보다 큰 과대불판 사용금지!
- 조리중에 부탄캔을 화기 가까이 두지 말 것!
- 잔가스 사용을 위해 부탄캔 가열금지!
- 알루미늄 포일 사용금지!

휴대용 가스레인지 사용 후 에는?

• 부탄캔 분리 보관!



• 부탄캔 폐기방법



* 캠핑시 텐트안에서는 가스용품을 사용해서는 안됩니다.

특히, 가스난로는 일산화탄소 중독사고의 위험이 있으므로 절대 사용해서는 안됩니다.



가스보일러 일산화탄소(CO) 중독사고 예방!

겨울철

* 가스보일러! 지금 바로 안전점검을 해보세요.

가스보일러 안전점검 포인트



• 보일러 배기통 이탈 확인

보일러 배기통이 빠져 있으면 배기가스가 새어나와 중독사고로 이어질 수 있습니다.



• 보일러 배기구 찌그러짐 확인

보일러 배기통 끝이 막히면 과열, 소음, 배기불량 등의 위험한 상황이 발생할 수 있습니다.



1년1회
언제든지
달려갑니다!



가스보일러는 1년에 1회 이상 가스공급자로부터 안전점검을 받아야합니다

※ 2020. 8월 CO경보기 설치 의무화 시행

CO경보기란? CO누출 시 검지하여 경고를 발생하는 안전장치

설치대상 : ① 가스보일러 설치하는 모든 신규시설('20.8월~)

② 펜션, 민박 등 숙박업소는 기존 시설에도 설치('20.8월 ~ '21.8월)



Gas check-up, start from home on our own~

Gas Safety Guide

English

Gas Safety with Family love



목 차

1 한국어

9 English

17 中国语

25 Thai

33 Vietnamese

41 Русский

Global Top specialized Institution for gas safety

Korea Gas Safety Corporation aims to create a happy, Safe world with no gas accidents

Let's join together in gas safety!



What types of fuel gas exist?

LPG



Liquefied Petroleum Gas, heavier than air

* LPG or liquefied petroleum gas, is supplied in gas cylinders. With propane and butane as main ingredients, it weighs heavier than air so that the gas subsides on the ground upon gas leakage.

- In the case of gas leakage, the entrance door needs to be open for ventilation.
- Specific gravity: about 1.5 to 2 times heavier than air.
- Calorie : 11,800~12,000 kcal/kg
- Combustion requires about 30 times more air than the amount of gas consumed.

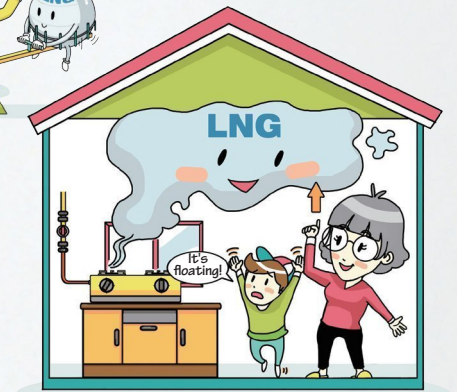


LNG (Liquefied Natural Gas)

Natural gas that is lighter than air

* LNG, or liquefied natural gas is used mainly as a fuel for natural gas. The main ingredient is methane, and it is lighter than air. Therefore, when there is a gas leakage, the gas floats upwards.

- In the case of a gas leakage, the window needs to be open for ventilation.
- Specific gravity : about 0.55 times lighter than air.
- Calorie: 10,100~10,600 kcal/Nm²
- Combustion requires about 12 times more air than the amount of gas consumed.





How to use the gas stove safely!

What if the gas leaks?



※ In order to report a gas accident, please call 119 or Korea Gas Safety Corporation(1544-4500)

Before Use
Air ventilation



* Before ignition, check for gas odor, and ventilate the air by opening the windows.

During Use
Check ignition



* When turning the gas on, check if it is fully ignited. (Check if the flame is blue!)

※ When cooking for a long time with a gas stove, it is recommended to turn on the gas stove hood since it may cause harmful gas or fine dust.

After Use
Close valve



* The gas burner cock and middle valve both need to be closed for safety.

At all times
Check leakage



* Check the hose and the joint between the hose and gas burner using soap water or inspection fluid.

1
Close valve



* Close the gas burner cock, middle valve, and cylinder valve (main valve for LNG pipe of houses).

2
Ventilation



* Open the window and entrance door for ventilation.

3
Caution for flammable materials



* Keep flammable materials away, and never touch electric appliances. (Electric sparks may lead to an explosion.)

4
Safety inspection



* For safety call the gas supplier for a safety inspection before use.

Block gas facilities when moving!



Moving season

* Always consult a gas specialist when removing or installing gas facilities



Request for gas blockage 3 days before moving!

- LNG → Regional management office
- LPG → Gas supplier
- Gas contractor



※ Always inspect gas facilities after moving in!

※ **Please note!!**

- ① When moving in and out with LNG facilities, **removal of gas burners is free of charge, while there is a cost to installation.**
- ② Request for gas blockage even when replacing electric induction

How to use butane cans safely!

Summer

* The main cause of butane can explosions is careless handling by the user! Safety rules must be kept to prevent explosions.



Safety rules for portable gas stoves

- Do not use oversized grills which are larger than the tripod!
- Do not keep the butane cans close to flammable materials during cooking!
- Do not heat the butane gas to use the remaining gas!
- Do not use aluminum foil!

What to do after using portable gas stove?

- Keep butane cans separately!



- How to dispose butane cans



① In well ventilated outdoor with no flammable materials around

② with the wind at your back, press the nozzle on the ground to release remained gas

③ make a hole in the can for disposal

※ Do not use gas supplies inside the tent while camping. Especially with gas heaters there is a danger of CO poisoning, so it is prohibited.



How to prevent carbon monoxide (CO) poisoning when using gas boilers!!

Winter

*** Your gas boiler!**

Carry out safety inspection right away.

Safety inspection check-up points for gas boilers



• **Check if the boiler ventilation hood is out of place**

If the boiler ventilation hood is out of place, it may lead to a gas leak, resulting in poisoning.



• **Check if the boiler ventilation pipe is dented**

If the end of the boiler ventilation pipe is blocked, it may lead to dangers such as overheating, noise, faulty exhaust, and others.



Gas boilers are subject to safety inspection by gas suppliers more than once a year

※ **In Aug. 2020, mandatory installation of CO alarm was enforced.**

What is CO alarm? Safety device that detects CO leakage and generates a warning sound.

Subject to installation : ① All new facilities installed in gas boilers (Aug, '20 ~)

② Lodging establishments, such as pensions and motel/hotels should also install it in existing facilities (grace period: Aug. '20~Aug.'21)



亲手检查燃气安全，从我家做起!

燃气安全手册

燃气安全
关爱家人



韩国版

1	한국어
9	English
17	中国语
25	Thai
33	Vietnamese
41	Русский

同国民并肩，与安全同行 我们将构建更加安全幸福的大韩民国。

守护国民的安全就是创造幸福的价值。
韩国燃气安全公社追求的最高价值就是国民的安全和幸福。

一起做吧! 燃气安全!



燃气有哪些呢?



LPG

比空气重的液化石油气

* LPG 即液化石油气是装在储气罐里提供的燃气。

丙烷和丁烷是主要成分，因它比空气重，燃气泄漏时就在地面等较低的地方堆积。

- 燃气泄漏时立即开门通风换气。
- 密度：比空气约重1.5 ~ 2倍。
- 热量：11,800~12,000 kcal/kg
- 燃烧时消耗的空气质量为燃气量的30倍。



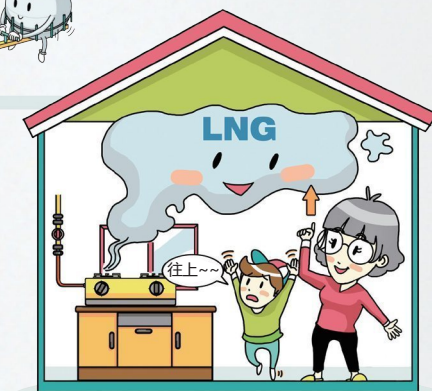
LNG(城市燃气)

比空气轻的天然燃气

* LNG, 即液化天然气主要用作城市燃气。

甲烷是主要成分，因比空气轻，燃气泄露时向上堆积。

- 燃气泄漏时应开窗通风。
- 密度：比空气约轻0.55倍。
- 热量：10,100~10,600 kcal/kcal/Nm²
- 燃烧时消耗的空气质量为燃气量的12倍。





安全使用燃气灶!



如果, 燃气泄漏?

※ 燃气事故拨打119或联系韩国燃气安全公社(1544-4500)。

使用前

室内通风



* 打开燃气前, 先确认是否有燃气味, 打开窗户充分通风换气。

使用中

点火确认



* 点火时确认是否着了火。(确认是否为蓝色火花!)

※ 长时间用燃气灶烹饪有可能产生有害气体或粉尘。建议在烹饪时打开抽油烟机。

使用后

关闭阀门



* 把燃气灶阀和灶前阀全部关闭才安全。

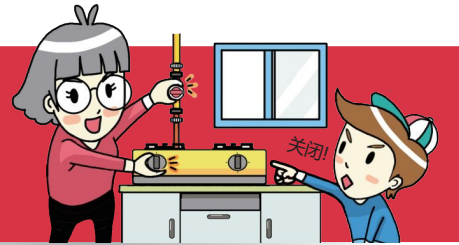
平时

检查泄漏



* 使用肥皂水或检查液检查灶具和软管接缝处以及软管等是否泄漏燃气。

1 关闭阀门



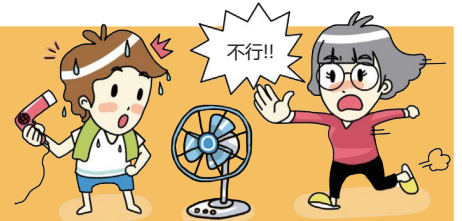
* 关闭燃气灶阀门, 灶前阀, 储气罐阀门 (城市燃气的应关闭带燃气表的总阀门)。

2 通风



* 打开窗户和门充分通风换气。

3 小心明火



* 远离明火, 请勿触摸电器。(电火花会成为爆炸的原因)

4 安全检查



* 联系燃气供应公司, 接受安全检查后使用才安全。

搬家的时候必须切断燃气设备!



搬家季

* 拆除或安装燃气设备时，务必委托燃气专家。



搬家3天前 申请切断燃气!

- 城市燃气 → 地区管理所
- LP燃气 → 燃气销售店
- 燃气专业施工公司



* 搬进后 '务必' 检查燃气设备安全!

* 请确认!!

- ① 使用城市燃气的家庭搬家时，燃气灶**免费拆除，收取安装费用。**
- ② 替换为电磁炉时也需要申请切断燃气。

丁烷罐安全使用!

夏季

* 丁烷气罐爆炸事故的原因是用户的使用不当! 务必遵守安全守则，可以预防爆炸事故。



便携式燃气灶 安全使用守则

- 禁止使用比三脚架大的过大烤盘!
- 烹饪中丁烷罐请勿靠近火源!
- 请勿为使用剩余燃气加热丁烷气罐!
- 请勿使用铝箔纸!

使用便携式燃气灶后?

- 将丁烷气罐拆下存放!
- 丁烷气罐报废方法



* 野营时，请勿在帐篷里使用燃气用品。特别是，燃气炉可能导致一氧化碳中毒事故发生，请勿使用。



预防燃气锅炉一氧化碳(CO)中毒事故!

冬季

***燃气锅炉!** 即刻就去进行安全检查。

燃气锅炉安全检查重点



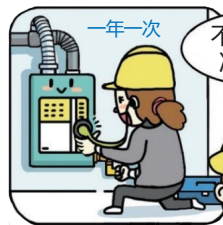
• **确认锅炉排气筒是否脱落**

如果锅炉排气筒脱落，
会发生废气泄漏，
导致中毒事故



• **确认锅炉排气口是否变形**

如果锅炉排气筒尾部堵塞，
就会发生过热，
噪音，排气不良等危险状况。



一年一次

不管哪里都
冲向此处!



燃气锅炉
每年至少要
接受一次
由燃气供应商提供的
安全检查服务。

※ 2020年8月将实施CO警报器强制安装制度

什么是CO警报器? 感应到CO泄漏并发出警报的安全装置。

- 安装对象:
- ① 所有安装燃气锅炉的新建设施(2020年8月起)
 - ② 现有民宿、家庭旅馆等住宿业设施也需要安装警报器(2020年8月 ~ 2021年8月)



ตรวจเช็คแก๊ส ลงมือทำได้เลย เริ่มจากบ้านของเรา~~

คู่มือการใช้ แก๊สอย่างปลอดภัย

ใช้แก๊สอย่างปลอดภัย
เพื่อครอบครัวที่รัก



Thai

1	한국어
9	English
17	中国語
25	Thai
33	Vietnamese
41	Русский

เราจะสร้างประเทศเกาหลีที่ปลอดภัยและมีความสุขยิ่งขึ้น ร่วมสร้างความปลอดภัย ร่วมกับประชาชน

การรักษาความปลอดภัย คือการเสริมสร้างคุณค่าแห่งความสุข
เป้าหมายสูงสุดของสถาบันความปลอดภัยแก๊สแห่งชาติ
คือการรักษาความปลอดภัยและความสุขของประชาชน

ร่วมด้วยช่วยกัน!
ใช้แก๊สอย่างปลอดภัย!



แก๊สเชื้อเพลิงมีอะไรบ้าง



แก๊สปิโตรเลียมเหลว หนักกว่าอากาศ

* LPG(แก๊สปิโตรเลียมเหลว)
จะถูกบรรจุอยู่ในถัง
มีส่วนประกอบหลักๆ คือ โพรเพน(propane)
และบิวเทน(butane) ซึ่งหนักกว่าอากาศ
ดังนั้นเมื่อแก๊สรั่ว จะกองลงกับพื้น

- เมื่อแก๊สรั่ว ต้องเปิดประตูเพื่อระบายอากาศ
- น้ำหนัก : หนักกว่าอากาศประมาณ 1.5 ~ 2 เท่า
- ค่าความร้อน : 11,800~12,000 kcal/kg
- เมื่อเกิดการเผาไหม้ ปริมาณอากาศที่จำเป็นอยู่ที่ประมาณ 30 เท่าของปริมาณแก๊สที่ใช้

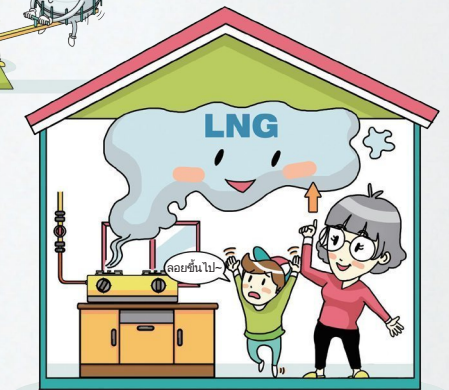


LNG(แก๊สประจำเขต)

แก๊สธรรมชาติ เบากว่าอากาศ

* LNG(แก๊สธรรมชาติเหลว)
เป็นเชื้อเพลิงหลักที่จำหน่ายโดยบริษัทแก๊สประจำเขต
มีส่วนประกอบหลักๆ คือมีเทน(methane)
ซึ่งเบากว่าอากาศ ดังนั้นเมื่อแก๊สรั่ว จะลอยขึ้นข้างบน

- เมื่อแก๊สรั่ว ต้องเปิดหน้าต่างเพื่อระบายอากาศ
- น้ำหนัก : เบากว่าอากาศประมาณ 0.55 เท่า
- ค่าความร้อน : 10,100~10,600 kcal/Nm²
- เมื่อเกิดการเผาไหม้ ปริมาณอากาศที่จำเป็นอยู่ที่ประมาณ 12 เท่าของปริมาณแก๊สที่ใช้



ใช้เตาแก๊สอย่างไรให้ปลอดภัย!



ก่อนใช้
ระบายอากาศ



* ควรสังเกตก่อนที่จะเปิดเตาแก๊สว่ามีกลิ่นแก๊สหรือไม่ และเปิดหน้าต่างให้อากาศในบ้านถ่ายเทได้ดี

ระหว่างใช้
เช็คไฟว่าจุดติดหรือไม่



* เวลาจุดไฟ จะต้องเช็คว่ามีไฟติดจริง (เปลวไฟต้องเป็นสีฟ้า!)
* หากใช้เตาแก๊สหุงต้มเป็นเวลานาน อาจทำให้เกิดแก๊สพิษและละอองฝุ่น แนะนำให้เปิดเครื่องดูดควันระหว่างใช้งานเพื่อป้องกันภัย

หลังใช้
ปิดวาล์ว



* ควรปิดเตาไฟ และวาล์วกลาง ทุกครั้ง เพื่อความปลอดภัยสูงสุด

เวลาปกติ
ตรวจแก๊สรั่ว



* ตรวจสอบเช็คว่ามีแก๊สรั่วจากท่อหรือข้อต่อหรือไม่ สามารถเช็คได้ด้วยน้ำยาหรือน้ำสบู่

ทำอะไรเมื่อแก๊สรั่ว



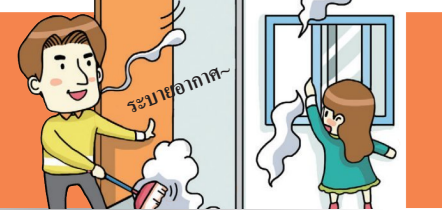
* เมื่อเกิดอุบัติเหตุแก๊ส ให้ติดต่อสายด่วน 119 หรือ สถาบันความปลอดภัยแก๊สแห่งชาติ(1544-4500)

1
ปิดวาล์ว



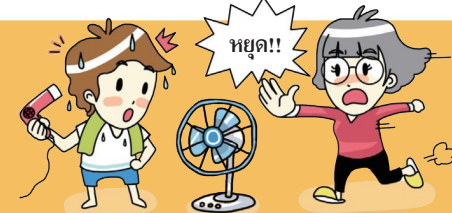
* ทำการปิดเตาแก๊ส ปิดวาล์วกลาง และปิดวาล์วถังแก๊ส (กรณีที่ใช้แก๊สประจำเขต ให้ปิดวาล์วหลักบริเวณเครื่องวัด) ให้เรียบร้อย

2
ระบายอากาศ



* เปิดประตูและหน้าต่างให้อากาศถ่ายเทอย่างเพียงพอ

3
ระวังไฟ



* ระวังไฟ และห้ามใช้เครื่องใช้ไฟฟ้าโดยเด็ดขาด (ประกายไฟฟ้าอาจเป็นเหตุให้เกิดระเบิดได้)

4
เช็คความปลอดภัย



* ติดต่อผู้จำหน่ายแก๊สให้ตรวจเช็คความปลอดภัย

เวลาย้ายบ้าน ทำการถอดเครื่องจ่ายแก๊สให้เรียบร้อย!



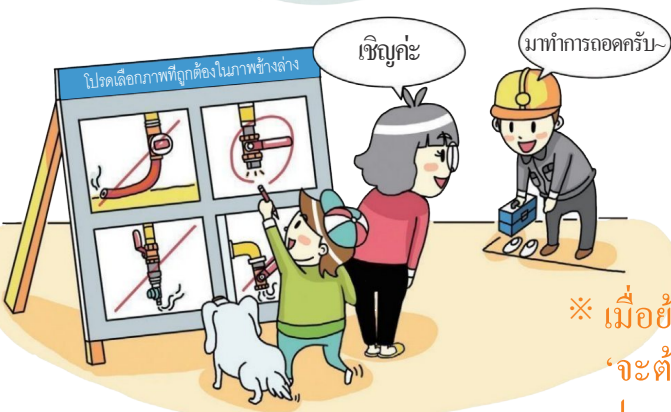
เวลาย้ายบ้าน

* ติดต่อผู้เชี่ยวชาญแก๊สทุกครั้งที่ต้องถอดหรือติดตั้งเครื่องจ่ายแก๊ส



ก่อนย้ายบ้าน 3 วัน
ติดต่อให้ทำการถอดและล็อกเครื่อง!

- แก๊สประจำเขต ...> สำนักงานประจำเขต
- แก๊สLP ...> ผู้จำหน่ายแก๊ส
- ผู้ติดตั้งแก๊ส



※ เมื่อย้ายเข้าบ้านใหม่แล้ว
'จะต้อง' ตรวจสอบความปลอดภัยของเครื่องจ่ายแก๊ส!

※ โปรดทราบ!!

- 1 เวลาย้ายบ้าน สำนักงานแก๊สประจำเขตจะให้บริการถอดฟรี และเก็บเฉพาะค่าติดตั้งใหม่
- 2 กรณีเปลี่ยนเตาแก๊สเป็นเตาไฟฟ้า จะต้องติดต่อให้ทำการถอดและล็อกเครื่องจ่ายแก๊ส

ใช้แก๊สกระป๋องบิวเทนอย่างปลอดภัย!

ช่วงฤดูร้อน

* สาเหตุการระเบิดของแก๊สกระป๋อง เกิดจากความประมาทของผู้ใช้ ควรปฏิบัติตามคำแนะนำอย่างเคร่งครัดเพื่อป้องกันเหตุระเบิด

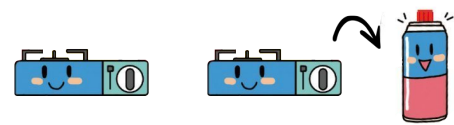


คำแนะนำการใช้เตาแก๊สพกพาอย่างปลอดภัย

- ห้ามใช้กระป๋องที่มีขนาดใหญ่กว่าขาวางเตาแก๊ส!
- เวลาทำอาหาร ห้ามวางแก๊สกระป๋องใกล้กับไฟ!
- ห้ามอุ่นแก๊สกระป๋องเพื่อใช้แก๊สที่เหลือ!
- ห้ามใช้อลูมิเนียมฟอยล์!

หลังใช้เตาแก๊สพกพาเสร็จแล้ว

- ถอดและแยกเก็บแก๊สกระป๋องไว้ในที่ปลอดภัย!
- วิธีการทิ้งแก๊สกระป๋อง



นำแก๊สกระป๋องออกมาในที่โล่งที่มีอากาศถ่ายเทและไม่มีไฟ
หันหลังให้กับลม กดหัวลิ้นด้วย
เจาะรูที่ตัวกระป๋องแล้วนำไปทิ้ง
พื้นให้แก๊สที่เหลืออยู่ไหลออกให้หมด

※ กรณีแคมป์ปิ้ง ห้ามใช้อุปกรณ์ใช้แก๊สในเต็นท์โดยเด็ดขาด โดยเฉพาะเครื่องทำความร้อนที่ใช้แก๊ส เสี่ยงต่อการเกิดก๊าซคาร์บอนมอนอกไซด์ ซึ่งเป็นอันตรายต่อร่างกายอย่างสูง



ป้องกันภัย

ก๊าซคาร์บอนมอนอกไซด์(CO)

ที่เกิดจากเครื่องทำความร้อนระบบแก๊ส

ช่วงฤดูหนาว

* เครื่องทำความร้อนระบบแก๊ส! ตรวจสอบเช็คความปลอดภัย ณ วันนี้

วิธีเช็คความปลอดภัยของเครื่องทำความร้อนระบบแก๊ส

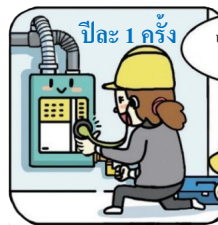


• เช็คข้อต่อของท่อระบาย

หากท่อระบายหลุดออกจากกัน จะทำให้ไอเสียรั่วไหลออกมาและอาจทำให้เกิดอุบัติเหตุจากการสูดดมสารพิษได้

• เช็คการเสียรูปทรงของท่อระบาย

หากท่อระบายอุดตันอาจทำให้เกิดเหตุอันตรายได้ เช่น เครื่องเกิดความร้อนสูงเกินไป เกิดเสียงรบกวน หรือระบบระบายไอเสียติดขัด



ไปได้ทุกที่



เครื่องทำความร้อนระบบแก๊ส ต้องได้รับการตรวจเช็คความปลอดภัย จากผู้จำหน่ายแก๊ส อย่างน้อยปีละ 1 ครั้ง

※ เริ่มบังคับให้ติดตั้งเครื่องเตือนก๊าซคาร์บอนมอนอกไซด์(CO) ตั้งแต่เดือนสิงหาคม 2020 เครื่องเตือนก๊าซคาร์บอนมอนอกไซด์(CO) คือ เครื่องตรวจจับและแจ้งเตือนเมื่อก๊าซCOรั่วไหล

- ผู้ที่ต้องติดตั้ง : ① ทุกที่ๆทำการติดตั้งเครื่องทำความร้อนระบบแก๊สใหม่ (ตั้งแต่เดือนสิงหาคม 2020)
- ② สถานที่พักทุกแห่ง เช่น หอพัก บ้านพัก ต้องทำการติดตั้งแม้เป็นเครื่องเก่า (เดือนสิงหาคม 2020 ~ เดือนสิงหาคม 2021)



Kiểm tra gas, chính tay mình, từ gia đình mình ~

Hướng dẫn an toàn gas

An toàn gas Tình yêu gia đình



Vietnamese

1	한국어
9	English
17	中国語
25	Thai
33	Vietnamese
41	Русский

Cùng toàn dân, cùng với sự an toàn tạo dựng một đất nước Hàn Quốc an toàn và hạnh phúc hơn.

Đó chính là việc gìn giữ sự an toàn cho người dân và tạo ra giá trị mang tên hạnh phúc. Giá trị cao nhất mà Cơ quan an toàn gas Hàn Quốc theo đuổi chính là sự an toàn và hạnh phúc của người dân.

**Hãy đồng hành
cùng chúng tôi!
An toàn gas!**



Gas nhiên liệu có những loại nào?

LPG



Khí dầu mỏ hóa lỏng nặng hơn không khí

* Khí dầu mỏ hóa lỏng hay LPG là khí được cung cấp nhờ các bình chứa. Thành phần chính là propane và butan nên nặng hơn không khí, vì vậy, khi rò rỉ thường tích tụ lại ở các khu vực thấp như sàn nhà vv...

- Phải mở cửa ra vào để thông gió khi bị rò rỉ gas.
- Tỷ trọng: nặng hơn không khí khoảng 1,5 ~ 2 lần.
- Nhiệt lượng : 11.800~12.000 kcal/kg
- Khi đốt cháy cần lượng không khí gấp hơn 30 lần lượng khí tiêu thụ.



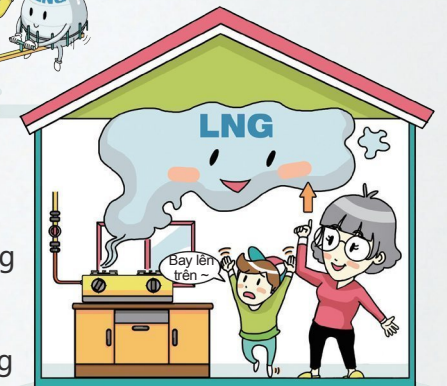
LNG (Gas đô thị)



Khí thiên nhiên nhẹ hơn không khí

* Khí thiên nhiên hóa lỏng hay LNG được sử dụng như một loại nhiên liệu chính trong hệ thống gas đô thị. Thành phần chính là Metan nên nhẹ hơn không khí, vì vậy khí gas sẽ bay lên trên khi bị rò rỉ.

- Phải mở cửa ra vào để thông gió khi bị rò rỉ gas.
- Tỷ trọng : nhẹ hơn không khí khoảng 0,55 lần.
- Nhiệt lượng : 10,100~10,600 kcal/Nm²
- Khi đốt cháy cần lượng không khí gấp hơn 30 lần lượng khí tiêu thụ.



Sử dụng bếp gas an toàn!



Nếu, khí gas bị rò rỉ thì?



※ Chỉ cần gọi đến số 119 hoặc Cơ quan an toàn gas Hàn Quốc (1544-4500) để báo các sự cố về gas.

Trước khi sử dụng
Thông khí trong phòng



* Trước khi bật bếp gas, phải kiểm tra xem có mùi gas bay ra không và mở cửa sổ để thông thoáng khí.

Trong khi sử dụng
Kiểm tra tiếp lửa



* Khi bật bếp lên cần phải kiểm tra xem chắc chắn đã lên lửa chưa. (Kiểm tra xem ngọn lửa có màu xanh hay không!)

※ Khi nấu ăn lâu bằng bếp gas sẽ có thể phát sinh khí gas có hại hay bụi mịn, do đó, nên bật máy hút mùi bếp gas..

Sau khi sử dụng
Khóa van gas



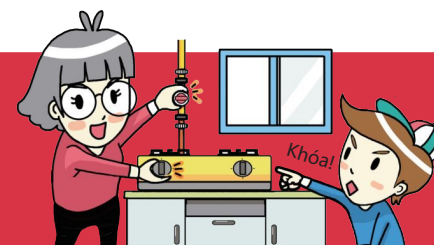
* Phải khóa toàn bộ van bếp, van trung gian

Khi bình thường
Kiểm tra rò rỉ gas



* Phải kiểm tra xem có rò rỉ gas trong dây dẫn gas hay tại các đầu nối giữa dây dẫn gas và đầu đốt hay không bằng nước xà phòng hoặc dung dịch kiểm tra

1 Khóa van



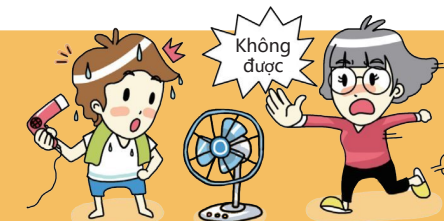
* Khóa van bếp, van trung gian, van bình gas (van chính được gắn vào đồng hồ đo đối với gas đô thị).

2 Thông khí



* Mở cửa sổ và cửa đi cho thông thoáng khí.

3 Cảnh thận lửa



* Để cách xa nguồn gây cháy và tuyệt đối không được để chạm vào các thiết bị điện. (Tia lửa điện có thể trở thành nguyên nhân gây cháy nổ.)

4 Kiểm tra an toàn



* Muốn an toàn phải liên hệ với đơn vị cung cấp gas để được kiểm tra an toàn trước rồi mới sử dụng.

Khi chuyển nhà, phải xử lý đóng các thiết bị gas!



Mùa chuyển nhà

* Phải giao cho các chuyên gia về gas để tháo hoặc lắp các thiết bị gas.



Trước khi chuyển nhà 3 ngày Đăng ký đóng gas!

- Gas đô thị → Phòng quản lý khu vực
- Gas LP → Đại lý bán gas
- Công ty chuyên thi công hệ thống gas



※ Khi chuyển đến nhà mới, 'nhất định' phải kiểm tra an toàn các thiết bị gas!

※ Ghi nhớ trước khi chuyển nhà!!

- ① Các hộ gia đình sử dụng gas đô thị, khi chuyển nhà sẽ được **tháo bếp ga miễn phí và lắp đặt có tính phí**
- ② Đăng ký đóng thiết bị ngay cả khi thay thế bếp từ

Sử dụng bình gas du lịch (butane can) an toàn!

Mùa hè

* Nguyên nhân xảy ra các sự cố cháy nổ bình ga du lịch là do sự bất cẩn khi sử dụng! Phải tuân thủ nguyên tắc an toàn mới có thể phòng ngừa các sự cố cháy nổ.

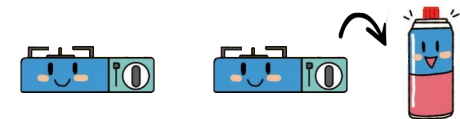


Nguyên tắc sử dụng bếp gas du lịch an toàn

- Cấm sử dụng vì nung quá lớn so với thân bếp!
- Trong khi nấu không đặt bình gas gần lửa!
- Cấm làm nóng bình gas du lịch để sử dụng phần gas còn lại!
- Cấm sử dụng màng nhôm!

Sau khi sử dụng bếp gas du lịch thì sao?

- Tháo rời bình gas khi cất giữ!



- Cách vứt bỏ bình gas du lịch



① Ở bên ngoài, nơi thông thoáng khí, không có nguồn nhiệt

② Quay ngược lại hướng gió, nhấn đầu phun của bình gas xuống đất để xả hết phần gas còn lại

③ Đục lỗ trên bình gas rồi vứt bỏ

※ Khi đi cắm trại, không được sử dụng các dụng cụ gas bên trong lều. Đặc biệt, tuyệt đối không sử dụng lò sưởi gas vì có nguy cơ xảy ra sự cố ngộ độc khí CO



Phòng ngừa tai nạn **ngộ độc khí CO** do máy sưởi dùng gas!

Mùa đông

*** Máy sưởi dùng gas!**

Hãy kiểm tra an toàn ngay bây giờ

Các điểm của máy sưởi dùng gas cần **kiểm tra an toàn**

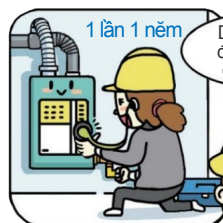


• Kiểm tra đường ống xả của hệ thống sưởi có bị hở không

Nếu đường ống xả của hệ thống sưởi bị hở, đứt thì khí xả ra có thể bị rò rỉ dẫn đến các sự cố ngộ độc.

• Kiểm tra đầu ống xả của hệ thống sưởi có bị cong méo không

Khi đầu ống xả của hệ thống sưởi bị tắc thì có thể gây ra các tình huống nguy hiểm như quá nhiệt, tiếng ồn, lỗi xả khí v.v....



1 lần 1 năm
Dù các bạn ở đâu chúng tôi cũng sẽ tới ~



Máy sưởi dùng gas phải được kiểm tra an toàn bởi đơn vị cung cấp gas tối thiểu 1 lần / 1 năm.

※ **Tháng 8.2020, thực hiện bắt buộc lắp đặt thiết bị cảnh báo rò rỉ khí CO**

Thiết bị cảnh báo rò rỉ khí CO là gì? Là thiết bị an toàn sẽ nhận biết sự rò rỉ khí CO và phát âm cảnh báo.

Đối tượng phải lắp đặt : ① Tất cả các công trình mới có cài đặt máy sưởi dùng gas (Tháng 8. 2020~)

② Các cơ sở kinh doanh lưu trú như pension, nhà nghỉ v.v.v phải lắp đặt tại các công trình hiện có (8.2020~8.2021)



Проверка газа в собственном доме своими руками~~

Инструкция по газобезопасности

Газобезопасность
Забота о семье



Русский

1	한국어
9	English
17	中国語
25	Thai
33	Vietnamese
41	Русский

Объединив усилия всего народа и соблюдая безопасность вместе построим счастливую и безопасную страну.

Охраняя безопасность жителей, мы создаем счастье. Главная цель Корейской корпорации газовой безопасности – безопасность и счастье народа.

Вместе! К газовой безопасности!



Какие виды газового топлива существуют?

LPG



Сжиженный нефтяной газ **тяжелее** воздуха

* LPG, или сжиженный нефтяной газ поставляется в баллонах. Из-за наличия пропана и бутана в составе, которые делают газ тяжелее воздуха, при утечке газ скапливается у пола, то есть в нижней части помещения.



- При утечке, проветривать необходимо предварительно открыв двери.
- Соотношение: В 1.5 - 2 раза тяжелее воздуха.
- Количество тепла: 11 800-12 000 Ккал/кг.
- Для воспламенения требуется воздух, в 30 раз превышающий объем потребляемого газа.

LNG (городской газ)

Природный газ **легче** воздуха.

* LNG, или сжиженный природный газ в основном используется в системе городского газоснабжения. Из-за наличия метана в составе, газ легче воздуха и при утечке скапливается в верхней части помещения.



- При утечке газа, необходимо проветрить помещение открыв все окна.
- Соотношение : легче воздуха в 0.55 раз.
- Количество тепла : 10 100 - 10 600 Ккал/куб.метр
- Для возгорания требуется воздух, в 12 раз превышающий объем потребляемого газа.



Безопасное использование газовой плиты!

До использования
Проветривание помещения



* Перед включением плиты необходимо проверить наличие запаха газа и открыть окна для проветривания помещения.

В процессе использования
Проверка конфорок



* При открытии конфорки, необходимо убедиться в том, что она зажглась (наличие язычков пламени голубого цвета).

※ При продолжительном использовании газовой плиты, в целях недопущения возникновения остаточного газа и мелкой пыли рекомендуется включать вытяжку

После использования
Выключение заглушки на трубе



* Будет безопасно, если выключите не только конфорку, ну и заглушку безопасности.

В обычное время
Проверка утечки



* Для проверки утечки газа из трубы или заглушки необходимо проводить проверку герметичности используя мыльную воду или контрольную жидкость.



Что делать, если произошла утечка газа?

※ В случае возникновения газового инцидента звоните на номер 119 или в Корейскую корпорацию газовой безопасности (1544-4500).



* Выключите конфорку, заглушку безопасности и клапан на баллоне (если в квартире, то нужно выключить клапан, который установлен на счетчике).



* Проветрите помещение открыв окна и двери.



* Держитесь подальше от огня и не прикасайтесь к электроприборам (электрические искры могут стать причиной взрыва).



* Перед использованием газовой плиты, обратитесь в поставщикам газоснабжения для проведения проверки безопасности.

При переезде отключить газовое оборудование!



При переезде

* При отключении или установке газового оборудования, необходимо обязательно обратиться с специальные службы газового обслуживания.



Подавайте заявку на отключение за 3 дня до переезда!

- Городской газ → региональная управляющая компания
- LP газ → компания-поставщик
- Специальные газообслуживающие компании



※ При переезде на новое место, обязательно проведите проверку безопасности газового оборудования!

※ Это важно знать!!

- 1 Для пользователей городского газа отключение газовой плиты - бесплатно, установка – платно.
- 2 При использовании электрической индукционной плиты, также необходимо подавать заявку на отключение.

Безопасное использование баллончиков с бутаном!

Летний сезон

* Причиной взрыва баллончиков с бутаном является неосторожное обращение! Придерживаясь правил безопасности можно предотвратить взрыв.



Правила безопасного использования переносных газовых плит

- Запрещено использовать сковороду, по размерам превышающую плиту!
- Запрещено ставить баллончики рядом с работающей плитой!
- Запрещено нагревать баллончик!
- Запрещено использовать алюминиевую фольгу!

А что делать после использования плиты?

- Отдельное хранение баллончиков



- Утилизация баллончиков



1 хранить в проветриваемом месте, далеко от источников огня.

2 прижав к полу выпустить остатки газа.

3 утилизировать баллончики, предварительно сделав отверстие.

※ Во время кэмпинга, внутри палатки запрещено использовать газовое оборудование. В частности, запрещено использовать плиты в связи риском отравления угарным газом.

